

أكد أن الدعم اللامحدود ساهم في تحقيق عددًا من الإنجازات في القطاع

معالي الوزير يهنئ القيادة باليوم الوطني الـ ٩٠

قفزات نوعية تحققها
موانئ المملكة

الوزارة تحصل على شهادة الآيزو
في فحص وتقييم الجسور





أكد أن الدعم اللامحدود ساهم في تحقيق عددًا من الإنجازات في القطاع معالي الوزير يهنئ القيادة باليوم الوطني الـ90

ملاحي جديد لخدمة النقل الساحلي للحاويات على ساحل البحر الأحمر عبر مينائي جدة الإسلامي وميناء الملك عبدالله برباغ، علاوة على تشغيل عددًا من الخطوط الملاحية بين المملكة وشرق إفريقيا وشرق آسيا، وتوقيع عقود الإسناد للخدمات البحرية في مينائي جدة الإسلامي وميناء الملك عبدالعزيز بالدمام، إضافة إلى تقدم المملكة في مؤشر التجارة عبر الحدود من المرتبة 158 إلى 86 ضمن تقرير ممارسة الأعمال



رفع معالي الوزير المهندس صالح بن ناصر الجاسر خالص التهاني لحادم الحرمين الشريفين الملك سلمان بن عبد العزيز آل سعود ولصاحب السمو الملكي الأمير محمد بن سلمان بن عبد العزيز ولي العهد نائب رئيس مجلس الوزراء وزير الدفاع - حفظهما الله- وإلى الشعب السعودي كافة، بمناسبة الذكرى التسعون لليوم الوطني للمملكة. وقال معاليه إن ذكرى اليوم الوطني تعزز فخرنا بالإنجازات المتتالية في كافة قطاعات

الدولة عمومًا، وفي قطاع النقل والخدمات اللوجستية خصوصًا، التي لم تكن لتتحقق لولا الدعم السخي الذي مكّن الوزارة من أدائها أوارها ومهامها بالوجه المطلوب، مضيًا أن ما تشهده المملكة من تنمية وإنجاز تحقق بتوفيق الله ثم بفضل الجهود المخلصة التي بذلها القيادة الرشيدة منذ عهد المؤسس -رحمه الله- وصولًا إلى عهد خادم الحرمين الشريفين الملك سلمان بن عبد العزيز -أيده الله- وأن منظومة النقل منذ ذلك الحين تحظى بدعم لامحدود لخدمة قاطني المملكة وزوارها، والارتقاء بجودة الحياة في مدن المملكة، وأن من خلال هذا الدعم تعمل كافة المنظومة على رفع كفاءة البنية التحتية للقطاع عبر دراسة وتصميم وتنفيذ مشاريع الطرق الرئيسية بين مناطق المملكة وصيانتها بكفاءة ورفع مستوى السلامة عليها.

وأبان إن من أهم ركائز رؤية 2030 هو تحويل المملكة إلى المحور اللوجستي المفضل في المنطقة، والقادر على ربط المسارات التجارية بين القارات الثلاث، ومع مواصلة الجهود وتكثيفها فإنه من المتوقع بحلول عام 2030 أن تتبوأ المملكة العربية السعودية مكانها بين أهم المراكز اللوجستية في المنطقة، لاسيما أنها تحظى بدعم لامحدود من القيادة الرشيدة إضافة إلى كونها غنية بكوادرها البشرية، علاوة على ثقلها الاقتصادي وموقعها الجغرافي المتميز، الذي يعد مثاليًا للتوزيع في المنطقة، كما أنها تقع مباشرة على الطريق التجاري الذي يربط بين آسيا وأوروبا، والذي يمر منه 12% من تجارة الحاويات سنويًا.

وأضاف معاليه إننا نفاخر بدعم قيادتنا لقطاع النقل والخدمات اللوجستية الذي نرى نتائجه على أرض الواقع، من خلال إنشاء صالة سفر جديدة لمطاري خليج نيوم ومطار عرعر الجديد، وتدشين خط

2020 الصادر عن مجموعة البنك الدولي، بالإضافة إلى تقدمها من المرتبة 23 من عام 2016م إلى المرتبة 19 في عام 2019م على صعيد مؤشر الارتباط بخطوط الملاحة المنتظمة الصادر عن مؤتمر الأمم المتحدة للتجارة والتنمية، كما تمكن القطاع من تأسيس شراكة بين القطاعين العام والخاص في محطة الشحن الثانية بمطار الملك خالد الدولي، والانتها من إنشاء عدد من الطرق وفتح حركة السير بإجمالي أطوال بلغ 317 كيلومترًا في كافة أنحاء المملكة، وذلك من خلال إضافة عدد من الطرق لشبكة النقل لتعزيز الربط بين القرى والمدن والمحافظات والمناطق، وقال إن منظومة النقل قدمت دعمها للأفراد والمنشآت لتجاوز التحديات الاقتصادية الناتجة عن أزمة كورونا، من خلال تأجيل تحصيل عدد من الدفعات والمخالفات وتمديد المهل الممنوحة لهم، إضافة إلى إطلاق عدد من المنصات الإلكترونية لدعم الأفراد، وغيرها من المبادرات، مضيًا أننا تمكنا ولله الحمد من تدريب 26 مواطنة في مجال المراقبة الجوية بالشراكة مع شركة خدمات الملاحة الجوية السعودية وفق أعلى المعايير الدولية والقدرة الفنية.

واختتم معاليه حديثه قائلًا إن هذا اليوم يأتي تجسيدًا لذكرى وحدة وطني يسطرها التاريخ كأحدى أعظم ملاحم التوحيد خلال القرن العشرين، داعيًا الله عز وجل أن يرحم الملك المؤسس ويسدد على طريق الحق خطى أبنائه من بعده، وأن يحفظ هذا الوطن وأبنائه من كل سوء ويسبغ عليهم نعم الأمن والأمان والرخاء والاستقرار تحت ظل توجيهات قيادتنا الرشيدة وأن يوفق المسؤولين والعاملين المخلصين في بلادنا الغالية لرفع مكانتها عاليًا.



الوزارة تفتتح استكمال الطريق الدائري بالأحساء



بالمنطقة الشرقية، والذي يشمل كذلك تنفيذ تقاطع مدخل قرية الويزة بالأحساء، بالإضافة إلى تنفيذ استكمال ازدواج طريق الهفوف/ العقير بطول (44) كيلومتر

افتتحت الوزارة استكمال الطريق الدائري بالأحساء (الضلع الشمالي الغربي) أمام الحركة المرورية، بطول (29) كيلومتر، والذي يشمل تنفيذ عدد (3) تقاطعات أحدها التقاطع رقم (18) الذي يربط الطريق الدائري بسوق المواشي، والتقاطع رقم (17) الذي يربط المدينة الصناعية بالأحساء، إضافة إلى تقاطع رقم (14) الذي يمثل تقاطع الطريق الدائري مع طريق الظهران/ الأحساء، ويشمل تنفيذ عدد (3) جسور خرسانية لعبور الطريق أعلى خط السكك الحديدية، كما تم تنفيذ ازدواج الطريق بعدد (3) حارات مرورية لكل اتجاه وأكتاف داخلية وخارجية. يذكر أن الطريق المشار إليه ضمن أعمال مشروع المجموعة العاشرة

بعد السماح بالسفر الدولي للفئات المستثناة الهيئة العامة للطيران المدني تُحدِّث الدليل الإرشادي للمسافر

البالغ عددها 28 مطاراً، كما تلزم جميع العاملين في المطارات والطواقم الجوية بالفحص الطبي، وتعقيم اليدين ولبس الكمامة والقفاز وأقنعة الحماية، إضافة إلى تطهير جميع المطارات بشكل مستمر، وتطهير جميع الطائرات المستخدمة في بعد كل رحلة، بالإضافة إلى تشجيع استخدام وسائل الدفع الإلكترونية والتقليل من التعامل بالأوراق النقدية، وتطبيق التباعد بين المسافرين بمسافة متر ونصف، والالتزام بالتصعيد التدريجي للطائرة من قبل مزوّد الخدمة، وضمان عدم الاصطفاف المتقارب، وارتداء الكمامات والقفازات طوال مدة سير الرحلة.

يذكر أن الدليل الإرشادي للمسافر يعدّ إطاراً إرشادياً للمسافرين في مطارات المملكة، ويتضمّن مجموعة من الإجراءات والتدابير الاحترازية التي يمر بها المسافر خلال رحلة سفره بالإضافة للالتزامات التي يجب عليه اتباعها لضمان رحلة سفر آمنة تبدأ من المنزل حتى الوصول للوجهة المقصودة.

حديث من جهة موثوقة ومعتمدة خارج المملكة، ولم يمر على تاريخه أكثر من 48 ساعة لحظة وصوله إلى المطار، والالتزام بالإجراءات الوقائية الصحية التي تفرض الحجر المنزلي للقادمين من خارج المملكة (للسعوديين وغير السعوديين) حسب المدة المقررة من قبل وزارة الصحة. يأتي هذا التحديث علاوة على البروتوكولات الصحية المطبقة مسبقاً، وتقوم الهيئة بتوفير المعقمات في جميع أرجاء مطارات المملكة

أعلنت الهيئة العامة للطيران المدني عن تحديث الدليل الإرشادي للمسافر، وذلك بعد صدور الموافقة الكريمة وفقاً لما رفعته الجهات المختصة في المملكة للسماح بالسفر الدولي للفئات المستثناة، وتماشياً مع البروتوكولات الصحية الخاصة بهذه المرحلة. وتشمل الضوابط الجديدة على عدم السماح لغير السعوديين بالدخول إلى أراضي المملكة إلا بعد تقديم ما يثبت خلوه من الإصابة بفيروس كورونا المستجد بناء على تحليل





يعد من أكبر جسور المملكة.. وأحد أكبر الجسور المعلقة في العالم الجسر المعلق ضلع الدائري بالعاصمة

القياسية العالمية التي تم تطويعها لتلائم بيئة الموقع الذي نفذ فيه الجسر ومن ذلك تعديل صمولات العربة التميمية لتصبح ٦٥ طناً مع استخدام سرعة تصميمية للرياح مقدارها ٣٣م/ث المتوقع حدوثها خلال خمسين عامًا، كما أخذ في الاعتبار مقاومة الزلازل على أساس معامل تسارع الجاذبية، بالإضافة إلى تحليل المنشأ للأعمال المتحركة الديناميكية باستخدام التحليل ثلاثي الأبعاد ذي الترددات متعددة الأطوار.

صندوق بعق 5 أمتار، وبالتالي فإن عمودي الجسر الشمالي والجنوبي ارتفاعهما 72.5 مترًا و 80.5 مترًا على التوالي ويصل ارتفاع برج الجسر إلى 90 مترًا، وقد تم الاعتماد في تصميم الجسر على دراسة تحليلية مكثفة لمعرفة تأثير الأحمال الثابتة والمتحركة بما في ذلك أحمال الرياح والزلازل، كما أكدت الاختبارات التحليلية كفاية التصميم ومقاومته لعناصر السحب وانسيابه الكافي لمقاومة الرياح. جاء التصميم طبقًا للمواصفات

مكن من الاتصال المباشر بالطريق السريع إلى مدينة جدة والوصول إلى جنوب وغرب مدينة الرياض للمسافرين من جهة الطريق الدائري الشمالي، وقد استغرق بناؤه حوالي ست سنوات ونصف، وتم افتتاحه في عام 2000م، ويبلغ طول هذا الجسر المعلق (763) مترًا ويتكون من ثلاث فتحات متوالية بطول (179.405.179) مترًا، ويفصل بين اتجاهيه جزيرة في المنتصف عرضها (5.4) مترًا ويتألف كيان الجسر من كمره على شكل

يعتبر أحد الجسور الفريدة من نوعها، نظرًا لبراعة تصميمه وطريقه تنفيذه والأسلوب المتبع في بنائه، حيث صمم الجسر المعلق ونفذ بطريقه علمية ليكون مناسبًا لجغرافية الطبيعة المحيطة بالمنطقة، و ذلك للحفاظ على طبيعة وادي لبن وعدم المساس بأي خدمة أو عنصر طبيعي بداخله، وتكمن استراتيجية هذا المشروع العملاق في كونه ضلعًا من أضلاع الطريق الدائري لمدينة الرياض والذي لا يكتمل بدونه، فهذا الجسر قد

ارتفاعه 90 مترًا

طوله 763 مترًا

افتتاحه عام
2000م

استغرق بناؤه ست
سنوات ونصف



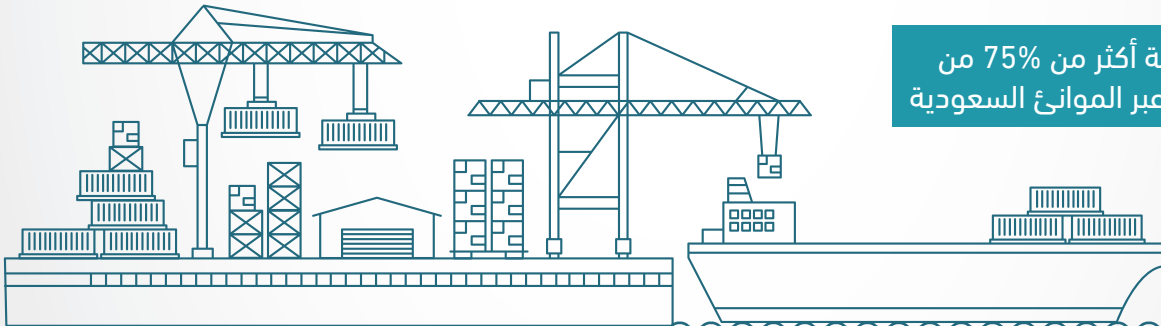
ميناء جدة الإسلامي

يذكر أن عدد أرصفة ميناء جدة الإسلامي تبلغ 62 رصيفًا بطول 12,3 كيلومتر ذات مياه عميقة تصل إلى 18 مترًا، والتي تتسع لأحدث أجيال سفن الحاويات بحمولة تصل إلى أكثر من 19000 حاوية قياسية، وقد تم تخصيص أرصفة الميناء على النحو التالي: (3) أرصفة مخصصة للحبوب السائبة، و (19) رصيفًا مخصصًا للحاويات، و (32) رصيفًا مخصصًا لبضائع العامة، و (6) أرصفة مخصصة للركاب، و رصيفين مخصصين للمواشي.

المجهزة تجهيزًا كاملًا للقيام بكافة أعمال الإصلاح والصيانة الدورية للسفن، من خلال العمالة المدربة ذات الخبرة والمجهزة بأحدث المعدات التكنولوجية والرفنية، بالإضافة إلى صالة الركاب والتي تم تجهيزها لاستقبال وتوديع ضيوف بيت الله الحرام والركاب المسافرين من وإلى المملكة، وتشتمل على صالة الوصول والتفتيش وصالة المغادرة والصالة الرسمية لكبار الشخصيات وصالة التفتيش الجمركي والجوازات وصالة الانتظار.

وتبلغ مساحة ميناء جدة الإسلامي 12.5 كم²، كما يبلغ عدد المعدات المتوفرة لمناولة البضائع بالميناء أكثر من 1752 معدة حديثة، وبعد إنشاء الهيئة العامة للموانئ (موانئ) عام 1976م، بدأت خطوات تطوير ميناء جدة الإسلامي ومرافقه؛ حيث تم التوسع من 10 أرصفة في ذلك العام إلى 62 رصيفًا مؤهلًا بأحدث التجهيزات وأرقى المواصفات الدولية. ويحوي الميناء على حوضين عائمين والعديد من الورش المغطاة والأرصفة البحرية

اكتسب ميناء جدة الإسلامي أهميته التاريخية من كونه البوابة الرئيسية للمدينتين المقدستين مكة المكرمة والمدينة المنورة، فهو الميناء الرئيسي الذي يخدم ويستقبل حجاج بيت الله الحرام القادمين من كافة أنحاء العالم، وقد خلق ذلك أثرًا إيجابيًا على الحركة الملاحية التجارية في الميناء، الذي يعتبر من أكثر طرق الملاحة البحرية انشغالًا؛ حيث تتم فيه مناولة أكثر من 75% من البضائع الواردة عبر الموانئ السعودية.



تتم فيه مناولة أكثر من 75% من البضائع الواردة عبر الموانئ السعودية

يحتوي على 62 رصيفًا

مساحته 12.5 كم²

يحتوي على أكثر من 1752 معدة حديثة

تتسع أرصفتها لأحدث أجيال سفن الحاويات بحمولة تزيد عن 19000 حاوية قياسية





النقل تحصل على شهادة الآيزو في فحص وتقييم الجسور



حصلت الوزارة على شهادة الآيزو في مشروع فحص وتقييم الجسور، بناءً على معايير الجودة في الفحص والتقييم وإدارة الأصول، ويهدف المشروع إلى رفع مستوى الخدمة وتوفير قواعد بيانات شاملة لجميع عناصر الجسور وتكاليف الصيانة اللازمة لها، بحيث يساهم في تقليل الهدر المالي ورفع كفاءة الإنفاق

والمحافظة على هذه الأصول وتعظيم قيمتها.

ويقوم على البرنامج نخبة من المختصين والخبراء السعوديين، بالإضافة إلى الاستفادة من بيوت الخبرة العالمية والوطنية في ذات المجال، كما يملك كافة العاملين بالبرنامج رخصة "فاحص معتمد" من هيئة الطرق الفيدرالية الأمريكية، وقد قام فريق العمل بدراسات مستفيضة وتحليل الوضع القائم في الإدارة ومتطلبات الشهادة، مما أثمر عنه تحقيق المتطلبات الخاصة بنظام إدارة الجودة، ومنها وضع منظومة واضحة لتخطيط الأهداف ومتابعة تنفيذها ضمن مشروع فحص وتقييم الجسور، وتحديد المخاطر والفرص وإدارتها، إلى جانب إيجاد نظام متكامل لكيفية الرقابة على جودة تنفيذ الخدمات.

ويساهم هذا المنجز في تفعيل نظام (BMS) على صعيد أتمتة أعمال صيانة الجسور العائد على رفع كفاءة الإنفاق، بما يضمن الرفع من مستوى وحالة الجسور وتحقيق رؤية المملكة 2030م بالإضافة إلى حصر كافة الأضرار الإنشائية وآلية إصلاحها



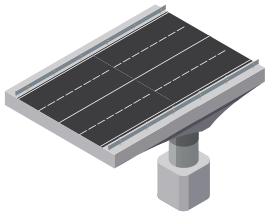
وتكاليها ووضع الأولويات للإصلاح والصيانة، ويستخدم برنامج إدارة الجسور خوارزميات لاتخاذ القرار بشكل آلي معتمداً على الموازنة بين المخاطر للعناصر الإنشائية مما يؤدي لتحديد أولويات الصيانة للعناصر الإنشائية بما يضمن الحفاظ على سلامة المنشأة، وتستخدم الوزارة العديد من مؤشرات الأداء لقياس وضع شبكة الجسور بالمملكة.

يذكر أن الوزارة قد قامت بفحص وتقييم أكثر من 5000 جسر، وبعد حصولها على شهادة الآيزو العالمية لفحص وتقييم الجسور فإنها تعد الشهادة الثانية لها بعد حصولها على شهادة الآيزو لمشروع مسح وتقييم الطرق لعام 2019م، وتعكف كافة إدارات الوزارة على تنفيذ أعمالها بأعلى معايير السلامة والجودة على الطرق، وضمان استمرار أعمالها وفق الخطة التشغيلية للوزارة، لإنجاز كافة المشروعات وتعزيز كفاءة التشغيل والأداء وتقديم خدمات فعالة للمستفيدين، تحقيقاً لأهداف ومبادرات رؤية المملكة 2030م.



النقل في 30 يومًا

تعزيز كفاءة التشغيل من خلال فحص الطرق وتحديد احتياجاتها:

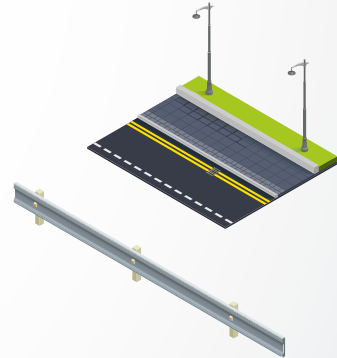


- تم فحص وتقييم عدد (60) جسر
- مسح الأضرار بالأسطح الإسفلتية بطول (10700 كلم / مسار)
- قياس معامل الوعورة العالمي للطرق بطول (1170 كلم / مسار)
- قياس القوة الإنشائية والانحراف في طبقات الرصف بطول (1477 كلم)
- قياس سماكات طبقات الرصف بطول (1477 كلم)
- قياس مقاومة الانزلاق على أسطح الطرق بطول (2006 كلم / مسار)
- المسح الجغرافي للنقاط المرجعية على الطرق بعدد (1711 نقطة)
- المسح الجغرافي للمسارات الطولية بطول (500 كلم)



رفع مستوى السلامة على الطرق من خلال الاتي:

- تركيب وصيانة اللوحات التحذيرية والإرشادية بعدد (985) لوحة.
- تركيب حواجز دورانية بطول (2.4) كم.
- تنفيذ سياج للطرق بطول (181) كم.
- تنفيذ العلامات الأرضية "عيون القطط" في أكتاف الطرق بطول (62) كم.
- اعمال دهانات للطرق بطول (63.85) كم.
- تنفيذ حواجز خرسانية بطول (35.8) كم.
- تنفيذ حواجز معدنية بطول (87) كم.
- تنفيذ حواجز كبلية بطول (12.7) كم.



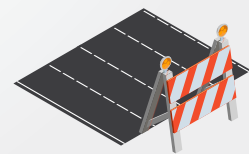
رفع جودة الطرق من خلال برنامج الصيانة العادية والوقائية من خلال:

- مسح وتهذيب وتسوية أكتاف الطرق بطول (11765) كم
- الانتهاء من نظافة مجاري الأودية وتنظيف منشأة تصريف المياه لعدد (12665) موقع



رفع مستوى الطرق الترابية:

- استخدام كميات الأسفلت المكشوط وتقدر (11740) متر مكعب مما رفع كفاءة العقود الحالية وتخفيض التكاليف المالية لتلك الطرق
- الانتهاء من أعمال مسح وتمهيد الطرق الترابية بطول (8240) كم



الهيئة العامة للطيران المدني



الهيئة العامة للنقل تواصل حملاتها التفتيشية



قام فريق السلامة ومراقبي الخدمة بحملة تفتيشية على صهاريج نقل المواد الخطرة المارة بميزان سعد الواقع على بعد حوالي ٣٠ كيلومتر شرق مدينة الرياض باتجاه مدينة الدمام، وتهدف الحملة لرصد المخالفات الواردة في اللائحة المنظمة لنشاط نقل البضائع ووسطاء الشحن وتأجير الشاحنات على الطرق البرية بالإضافة إلى عمل دراسة ميدانية لقياس مدى التزام القائمين على صهاريج نقل المواد الخطرة باشتراطات السلامة الواردة في اللائحة، كما قامت الهيئة بحملات تفتيشية على الشاحنات وعلى تطبيقات توصيل الركاب وذلك للحد من الممارسات المخالفة للأنظمة واللائحة المنظمة للنشاط.

يستعرض الجدول أدناه بنود ونتائج الحملة التفتيشية على مركبات نقل المواد الخطرة في ميزان سعد:

عدد المخالفات	بنود الفحص
8	بطاقة التشغيل
5	وثيقة التأمين
2	شهادة الفحص الدوري
13	ناقلات المواد الخطرة



إطلاق خدمة السفن الأجنبية في بوابة نقل البحري
والتي تتيح إصدار تراخيص التشغيل للسفن الأجنبية في المياه الإقليمية السعودية.

إطلاق التحقق من نظامية الشاحنات مع مدن
خدمة التحقق من نظامية الشاحنات المسجلة في منصة "وصل" ويتضمن ذلك معلومات بطاقة التشغيل وبيان الحمولة والتراخيص ونظامية الناقل

ضمن برامج تطوير الصناعة الوطنية والخدمات اللوجستية NDLP قفزات نوعية تحقّقها موانئ المملكة

مستوى الأداء التشغيلي واللوجستي، والارتقاء بجودة الخدمات والقدرة التنافسية. وقد أقرت الهيئة العامة للموانئ "موانئ" زيادة فترة الإعفاء لأجور تخزين البضائع العامة (الواردة والصادرة) لتكون 21 يوماً بدلاً من 5 أيام، اعتباراً من تاريخ 1/9/2020م، وذلك تعزيراً للشراكة مع القطاع الخاص وضمن استمرارية الأعمال أمام كافة المستفيدين والمتعاملين في قطاع الموانئ، بالإضافة إلى جذب السفن العابرة وزيادة الحصة السوقية من التجارة حول العالم عبر تقديم خدمات تنافسية جاذبة، مما يسهم في تسهيل سلاسل الإمداد العالمي ودعم الاقتصاد الوطني وتلبية متطلبات التنمية في ظل الظروف الاقتصادية التي يمر بها العالم أجمع.



المناولة بنسبة زيادة بلغت 12 في المائة مقارنة بالمدة المماثلة من العام السابق، بواقع 664 ألف حاوية قياسية، فيما بلغ إجمالي أطنان البضائع المناولة أكثر من 25 مليون طن، والقادمة عبر 937 سفينة، ويسهم هذا المنجز في رفع معدلات المناولة في موانئ المملكة، بالإضافة إلى رفع

المختلفة وخدماته، وتدعم هذه الأرقام غير المسبوقة عمليات الاستيراد والتصدير، إضافة إلى رفع معدلات المناولة في موانئ المملكة كما حققت الموانئ السعودية التي تشرف عليها الهيئة العامة للموانئ "موانئ" خلال شهر أغسطس لعام 2020م ارتفاعاً في إجمالي أعداد الحاويات

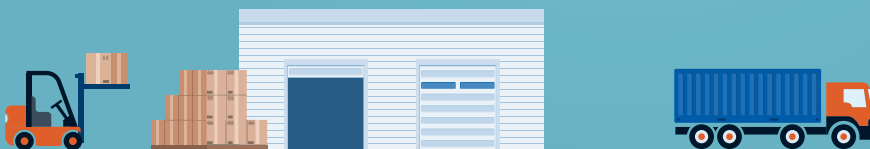
حققت الهيئة العامة للموانئ خلال الشهر الماضي، العديد من الأرقام القياسية والملحوظة، حيث تمكن ميناء جدة الإسلامي من تحقيق أعلى مسافة للحاويات في تاريخه بواقع 488، 217 ألف حاوية قياسية، بنسبة زيادة بلغت 15% مقارنة بالمدة المماثلة من العام السابق. وسجل ميناء الملك عبدالعزيز بالدمام رقماً قياسياً جديداً بواسطة مشغل محطة الحاويات الثانية بمناولة أكبر حمولة من سفينة واحدة بواقع 17,651 حاوية نمطية، وفق منظومة متكاملة من الخدمات البحرية والتشغيلية واللوجستية، ويُعد هذا الرقم القياسي الجديد الذي يأتي عن طريق مشغل محطة الحاويات الثانية بالميناء؛ تأكيداً على مستوى الكفاءة والقدرة العالية التي يتمتع بها ميناء الملك عبدالعزيز في عملياته

الموانئ السعودية تحقّق ارتفاعاً في إجمالي أعداد الحاويات المناولة بنسبة 12%

ميناء جدة الإسلامي يُحقّق أعلى مسافة للحاويات في تاريخه

زيادة فترة الإعفاء لأجور تخزين البضائع العامة إلى 21 يوماً

ميناء الملك عبدالعزيز يحقق أعلى مناولة على مستوى موانئ المملكة



نعود بحذر



SaudiTransport



وزارة النقل
MINISTRY OF TRANSPORT



وزارة النقل

@SaudiTransport



www.mot.gov.sa



هاتف: 938



info@mot.gov.sa



الهيئة العامة للنقل
TRANSPORT GENERAL AUTHORITY



الهيئة العامة للنقل

@Saudi_TGA



www.tga.gov.sa



920014914



info@tga.gov.sa



الهيئة العامة للطيران المدني
General Authority of Civil Aviation



الهيئة العامة للطيران المدني

Ksagaca@



www.gaca.gov.sa



gacacare@



8001168888



Gaca-info@gaca.gov.sa



الهيئة العامة للموانئ
SAUDI PORTS AUTHORITY



الهيئة العامة للموانئ السعودية

MawaniKSA@



www.mawani.gov.sa



920010002



mawanicare@mawani.gov.sa



الشركة السعودية للخطوط الحديدية



الشركة السعودية للخطوط الحديدية

SARSaudiRailway@



www.sar.com.sa



920000329



Info@sar.com.sa